

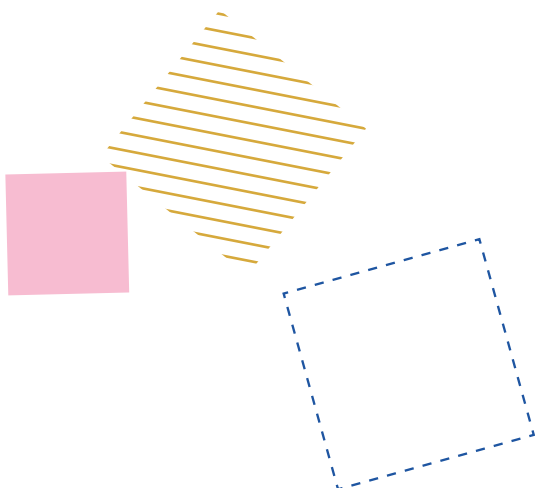
EKONOMIA WSPÓŁDZIELENIA

- poradnik lokalnej gospodarki
o obiegu zamkniętym



Dofinansowano ze środków
NARODOWEGO FUNDUSZU
OCHRONY ŚRODOWISKA
i GOSPODARKI WODNEJ

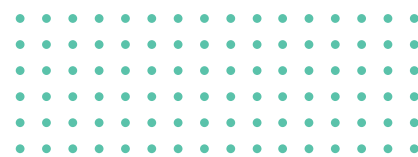

caritas
laudato sí



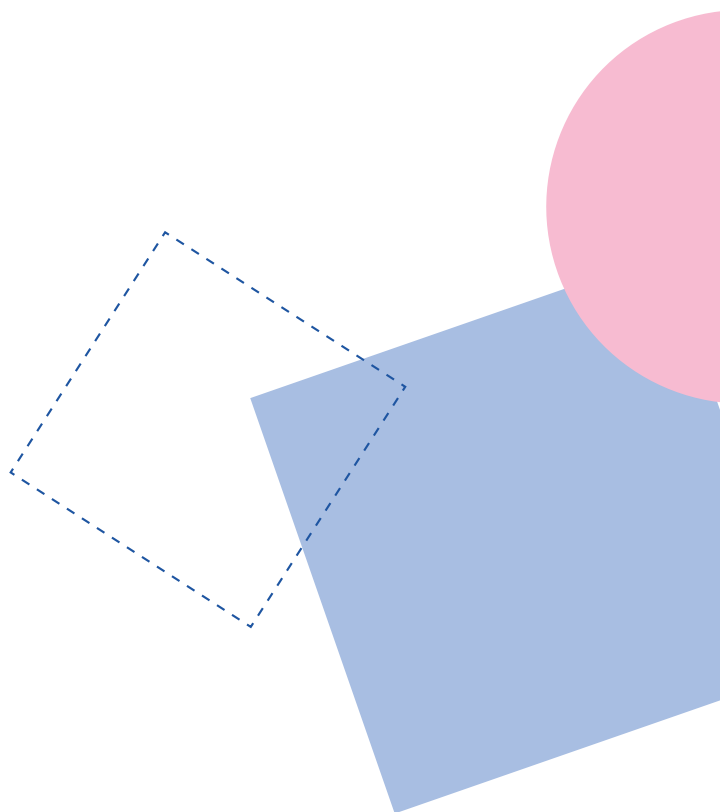
Opracowanie przygotowane zostało na zlecenie Caritas Polska przez zespół CoopTech Hub.
Redaktorzy opracowania: Alicja Wójcik i Rafał Krenz.

Projekt „Caritas Laudato Si’: Aktywna edukacja wspólnot Caritas w zakresie przeciwdziałania nadkonsumpcji w dążeniu do gospodarki o obiegu zamkniętym” realizowany przez Caritas Polska współfinansowany jest ze środków NFOŚiGW w ramach programu priorytetowego nr 7.2.1 Edukacja ekologiczna Część 1) Edukacja ekologiczna na lata 2021-2025. Niniejszy materiał został opublikowany dzięki dofinansowaniu Narodowego Funduszu Ochrony Środowiska i Gospodarki Wodnej. Za jego treść odpowiada wyłącznie Caritas Polska.

SPIS TREŚCI



Wstęp.....	4
Co znajdziecie w Poradniku?.....	5
Działalność Caritas - „wspólnoty działania”.....	5
Wspólnoty działania w Żukowicach i Olsztynie.....	8
Metodyka ABCD - praca ze społecznościami na zasobach i potencjałach.....	11
Czym jest gospodarka o obiegu zamkniętym i odporność lokalna.....	16
Czym jest gospodarka o obiegu zamkniętym?.....	18
Gospodarka o obiegu zamkniętym a odporność lokalna.....	18
Dekalog odporności i gospodarki o obiegu zamkniętym.....	20
Praca ze społecznościami lokalnymi a GOZ.....	22
Dwa horyzonty.....	24
Konspekt warsztatów i scenariusz.....	29



Wstęp

Zapraszamy Was do udziału w kampanii na rzecz umiaru i ograniczenia nadmiernej konsumpcji. W ubiegłym roku konsumpcja przekroczyła produktywność Ziemi już w sierpniu – przez resztę miesięcy zużywaliśmy dobra ukradzione naszym dzieciom i wnukom. Problem jest bardzo szeroki i dotyczy całego modelu produkcji i konsumpcji, na którym oparte są zarówno liberalne gospodarki świata zachodniego, jak również wiele innych wschodzących gospodarek. Szerzej pisze o tym papież Franciszek w encyklice *Laudato si'* – troska o wspólny dom.

Dzięki naukowcom wiemy, co konkretnie przyczynia się do wzrostu ilości gazów cieplarnianych w atmosferze: spalanie węgla, gazu i ropy, wycinka lasów, przemysłowa hodowla zwierząt. Jednakże im bardziej zagłębialmy się w temat, tym wyraźniej widać, że u podstaw problemu znajduje się system gospodarczy nastawiony na krótkoterminowy zysk. Zniszczenia środowiska są w nim rezultatem nieliczenia się z kosztami przyrodniczymi i społecznymi.

Benedykt XVI w encyklice *Caritas in veritate* wskazuje, że koszty społeczne i przyrodnicze powinni ponosić ci, którzy „czerpią korzyści [ze zużywania wspólnych zasobów środowiska], a nie inne ludy czy też przyszłe pokolenia”, jak to najczęściej dzieje się teraz. Obojętność na te szkody towarzyszy konsumpcjonizmowi, zjawisku o wymiarze kulturowym, a dla osoby wierzącej – także duchowym.

Benedykt XVI podkreśla, że „to, w jaki sposób człowiek traktuje środowisko naturalne, wpływa na to, jak traktuje samego siebie i na odwrót”. Konieczna jest więc poważna weryfikacja naszych stylów życia i przyjęcie takich, „w których szukanie prawdy, piękna i dobra oraz wspólnota ludzi dążących do wspólnego rozwoju byłyby elementami decydującymi o wyborze jakości konsumpcji, oszczędności i inwestycji.

Co znajdziecie w Poradniku?

Niniejszy Poradnik jest kompletnym materiałem wspierającym pracę z lokalnymi społecznościami w zakresie edukacji o gospodarce o obiegu zamkniętym. Składa się on z trzech części. Pierwsza to część teoretyczna, w której przybliżamy czytelnikom koncepcje wspólnot działania wypracowaną przez Caritas, przedstawiamy metodykę pracy ze społecznościami zwaną ABCD i opisujemy gospodarkę o obiegu zamkniętym wraz z perspektywą odporności lokalnej. Perspektywa ta stanowi naszą propozycję podejścia do tego tematu w rozmowach ze społecznościami lokalną.

Po części teoretycznej przedstawiamy dziesięć przykładów inicjatyw działających w myśl gospodarki o obiegu zamkniętym. Pięć z nich to przykłady z Polski, a kolejne pięć to przykłady zagraniczne. Każda z inicjatyw jest opisana pod kątem obszaru działalności oraz modelu zaangażowania lokalnej społeczności.

W ostatniej części Poradnika znajdziecie kompletną instrukcję przeprowadzania warsztatów na

Działalność Caritas - „Wspólnoty Działania”

Wspólnota Działania to miejsce, w którym wykorzystujemy ekologię do integracji lokalnej społeczności¹. Wychodzimy z założenia, że człowiek najbardziej angażuje się w czynności wykonywane w relacji z drugim człowiekiem - najlepiej takie czynności, których owoce można łatwo zobaczyć. Jako narzędzie integracji chcemy wykorzystać „kawiarenkę naprawczą”. Jest to przestrzeń, w której osoby mające dosłownie „fach w ręku” mogą na żywo pokazać młodszym (i starszym) wartość pracy fizycznej oraz łatwe sposoby na wydłużenie żywotności przedmiotów codziennego użytku, co jest ciekawe zwłaszcza w czasach tak powszechnej jednorazowości.

Przyjęta w programie „Caritas Laudato si” koncepcja wspólnot działania (ang. communities of care) zakłada, że członkowie będą nie tylko wzajemnie przekazywać sobie wiedzę i umiejętności oraz uczestniczyć w aktywnościach edukacyjnych, ale również pracować nad konkretnymi wyzwaniami środowiskowymi, w praktyce zmieniając swoje postawy i wynikające z nich decyzje, w tym decyzje konsumpcyjne.

¹<https://laudatosi.caritas.pl/wspolnoty-dzialania/>.

Wspólnoty Działania w Żukowicach i Olsztynie

Naszą pierwszą wspólnotę działania zorganizowaliśmy przy Schronisku aktywizującym z usługami opiekuńczymi dla Bezdomnych Mężczyzn Caritas Diecezji Zielonogórsko-Gorzowskiej w Żukowicach k. Głogowa. Jest to miejsce wyjątkowe, w którym łączymy dwie ważne misje Caritas: kompleksowe wsparcie osób w kryzysie bezdomności oraz integrację i reintegrację lokalnej społeczności przy wykorzystaniu aktywności ekologicznych. Mieszkańcy Schroniska oraz członkowie lokalnej społeczności budują między sobą relacje, uczestnicząc w różnych akcjach o naturze ekologicznej, np. mieszkańcy zbierają leżące wolno owoce, przetwarzają je i zapakowane wręczają seniorom żyjącym w okolicy. We wspólnocie działania regularnie organizowane są również warsztaty ukierunkowane na gospodarkę o obiegu zamkniętym, m.in. z zakresu: decoupage (ozdobne pakowanie), stolarki, ogrodnictwa, krawiectwa (wykorzystanie zebranego jeansu) oraz przeciwdziałania marnotrawstwu żywności.

Drugą animowaną wspólnotą działania jest społeczność działająca przy parafii pw. Chrystusa Króla w Olsztynie. Proboszcz parafii i gwardian tamtejszego zakonu franciszkanów o. Cordian Szwarz OFM wykorzystuje u podstaw doświadczenie, które zebrał podczas działania jako animator krajowy wspólnot Laudato si w Caritas Polska. W Olsztynie organizowana jest zatem przestrzeń wokół Kościoła, która odpowiadać ma bardziej na potrzeby lokalnej społeczności. W kościele działa podzielnik, zamontowana została stacja naprawy rowerów i zorganizowano warsztaty z takich napraw. Regularnie odbywają się tu również warsztaty, m.in. z garncarstwa, stolarki artystycznej, introligatorstwa, tworzenia naturalnych wieńców, a także poranne spotkania seniorów i osób głuchoniemych. We wspólnocie powstało również konkretne miejsce, w którym odbywać się mogą spotkania z ciekawymi gośćmi oraz integrujące lokalną społeczność aktywności.

„Nie ma dwóch osobnych kryzysów, jest jeden kryzys społeczno-przyrodniczy” (Laudato si). Wspólnoty działania mają zatem wykorzystywać ekologię jako narzędzie do integracji i reintegracji ludzi, lokalnych społeczności. Chodzi np. o budowanie dialogu międzypokoleniowego, tworzenie ciekawego i angażującego miejsca spotkań, gdzie przy okazji widoczny będzie też przekaz ekologiczny, w którego centrum zawsze stoi dobro i godność człowieka.

Niniejszy Poradnik ma służyć jako drogowskaz pracy w społecznościach, by – w oparciu o metodykę pracy ze społecznościami, w oparciu o zasoby i potencjały, narzędzia takie, jak „mapa zasobów” i „dwa horyzonty” oraz opisane zasady – wdrażać przesłanie zawarte w encyklice Laudato Si.

Metodyka ABCD – praca ze społecznością na zasobach i potencjałach

Podejście pracy ze społecznością na zasobach i potencjałach (ang. asset-based community development, ABCD) wypracowane zostało przez szkocką organizację The Community Development Foundation. Główne założenie jej działania to zmiana myślenia z podejścia pracy na problemach do pracy na potencjałach. Kluczowe staje się w niej wyszukiwanie nieodkrytych zasobów, tj. talentów ludzi, siły grup i organizacji, aktywizowanie instytucji, rozwój lokalnej ekonomii, promowanie wartości środowiska naturalnego, a także budowanie atmosfery dialogu, praca na relacjach i tworzenie sieci połączeń, wzmacnianie zaufania, uczenie zdolności do współpracy, poszanowania innych, solidarności, godności i empowermentu. ABCD prowadzi wreszcie też do wykorzystania mobilizacji i energii ludzi do współtworzenia usług.

Proces zmiany społecznej realizowanej w tym modelu polega na podejmowaniu takich działań, jak np.: budowanie więzi pomiędzy mieszkańcami, identyfikowanie ważnych problemów społeczności lokalnej, mobilizowanie sił społecznych wokół ich rozwiązywania, czyli na działaniach, które sprzyjają budowaniu instytucjonalnego zaplecza do przeprowadzania zmiany.

Nie ma większej siły niż ta, w której dana osoba odkryje, na czym jej zależy, co daje podstawę do dalszej pracy. To zaś, co daje napęd do działania, to odkrycie siły danej osoby i społeczności. Jest to siła, która tkwi w jednostkach i relacjach między nimi, w ich synergii i całej zbiorowości oraz we wsparciu instytucji publicznych i organizacji lokalnych.

Obecny w metodyce termin „animacja” powszechnie odnosi się do wprowadzania w ruch, ożywiania. Animacja społeczna to zatem nic innego jak aktywizowanie ludzi do zachowań i działań rozwojowych w środowisku, w którym żyją na co dzień. Animacja opiera się na podstawowych zasadach altruizmu, wzajemnego szacunku, solidarności i wspólnej troski o dobro każdego uczestnika społeczności lokalnej. Zasady te wdrażane są poprzez aktywizowanie, mobilizowanie, motywowanie, wzmacnianie sił, angażowanie, pobudzenie woli i poruszanie ludzkich uczuć.

Fundacja Rozwoju Społeczności (The Community Development Foundation) sformułowała swoją definicję, wskazując, że animacja społeczna to różne praktyki zorientowane na wzmocnienie siły i efektywności wspólnoty, poprawę lokalnych warunków życia, zwłaszcza grup społecznie narażonych na wykluczenie oraz umożliwienie członkom społeczności uczestniczenia w procesach podejmowania decyzji i osiągania głębszego, długotrwałego wpływu na okoliczności kształtujące ich życie. Profesjonalna animacja społeczna prowadzona jest zgodnie z tym podejściem na czterech poziomach:

- z indywidualnymi członkami społeczności, by pomóc im stać się bardziej aktywnymi,
- z lokalnymi grupami lub organizacjami, by pomóc im się rozwinąć i być bardziej skutecznymi,
- z sieciami grup i organizacji, by pomóc im współpracować i zyskać zbiorową siłę,
- z władzami publicznymi, specjalistycznymi agencjami i biznesem, by pomóc im zrozumieć dynamikę życia społeczności lokalnej, pośredniczyć w udzielanym przez nich wsparciu oraz zwiększyć szansę świadczenia przez nich usług lepiej zaspokajających potrzeby społeczności.

Animacja społeczna korzysta z dorobku ruchu community organizing² (z jęz. ang.

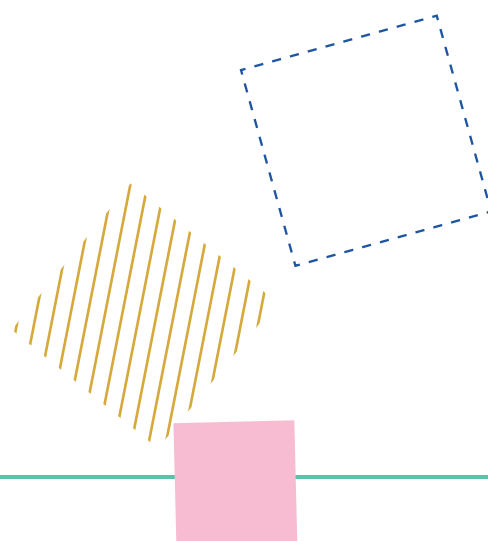
organizowanie społeczności - jest to zestaw metod, praktyk i strategii, które zajmują się publicznymi problemami oraz wzmacniają zdolność ludzi do współpracy i wykorzystywania władzy). Polega ona na ulepszaniu sytuacji społeczności lokalnej zjednoczonymi wysiłkami organizacji publicznych i społecznych, które mobilizują wszelkie siły społeczne do działań opartych na wspólnym planie, wypracowanym na podstawie wniosków z kompleksowych badań.

Rozwój społeczności lokalnej ma na celu zwalczanie ubóstwa i nierówności społecznych, promuje aktywne obywatelstwo i opiera się na zaangażowaniu ludzi we wspólne działanie. Wzmacnia pewność siebie i podmiotowość włączonych osób, buduje lokalne sieci współpracy i tworzy wspólną wizję poprawy jakości życia w społeczności. Proces ten odbywa się powoli, zmiany w ludziach nie zachodzą z dnia na dzień, a kluczowym pojęciem jest empowerment jako upodmiotowienie, poczucie sprawstwa i wiary w możliwość zmiany na lepsze.

Aby dać społeczności impuls do zaangażowania się w daną inicjatywę niezbędne są określone warunki. Po pierwsze należy znaleźć lokalnego lidera. Powinna to być osoba zakorzeniona w organizacji, która podejmie wyzwanie będąc świadoma całego procesu i weźmie na siebie odpowiedzialność za przebieg tego procesu. Następnie powstaje strategia, w której kolejnymi etapami współpracy z liderem i powstającą grupą inicjatywną są:

- ustalenie planu działania, omówienie czego się spodziewać, jakie są wąskie gardła, ramy czasowe i formy pracy,
- analiza potencjalnych partnerów i sojuszników,
- zaangażowanie społeczności, w tym kluczowych aktorów społecznych i gospodarczych, do identyfikacji zasobów i odkrywania potencjałów,
- grupa robocza (zmienna), ale już realizująca działania - wizyty studyjne i wizyty stażowe („dotknięcie czegoś”, ale i integracja grupy), aby po wstępnym przygotowaniu grupa wiedziała, czego chce,
- intensyfikacja działań i określenie zadań,
- świadome budowanie partnerstwa, refleksja nad tym, jak współpracować, kryteria i regulamin współpracy, a nawet składki członkowskie (samodzielna decyzja), budowanie relacji,
- pojawienie się korzyści ekonomicznych oraz inicjatyw, które wspierają rozwój gospodarczy - kluczowa jest skuteczność w biznesie.

Proces animacji rozwoju lokalnego opartego o lokalne zasoby i potencjały posiada swoją sekwencję działań. Pierwszym etapem jest inwestycja społeczna ze środków publicznych. Potem następuje przejście do etapu 2., tj. inwestycji kapitałowej wykorzystującej kapitał prywatny, który przynosi zwrot z inwestycji społecznej o charakterze społecznym, rozwojowym (etap 3.). To doprowadza ostatecznie do kumulowania się kapitału w przedsiębiorstwach społecznych i prywatnych oraz do kolejnych inwestycji w celu zapewnienia stabilnego rozwoju (etap 4.).



²Por. https://sites.tufts.edu/civicstudies/major_topics/community-organizing/, [dostęp: 25.03.2024].

Czym jest gospodarka o obiegu zamkniętym i odporność lokalna

Prosta, a jednocześnie oddająca istotę rzeczy, definicja gospodarki o obiegu zamkniętym została zaproponowana przez J.M. Cullena: „gospodarka o obiegu zamkniętym to taka gospodarka, która jest odtwarzająca i regeneracyjna z założenia i ma na celu utrzymanie produktów, komponentów i materiałów na najwyższym poziomie użyteczności i wartości przez cały czas”³. Gospodarka o obiegu zamkniętym zakłada bowiem efektywne wykorzystanie zasobów na wszystkich etapach życia produktu, poczynając od projektowania, pozyskania surowców poprzez ich przetwarzanie, konsumpcję, gromadzenie odpadów, a wreszcie ich ponowne wykorzystanie.

Czym jest gospodarka o obiegu zamkniętym?

Gospodarka o obiegu zamkniętym to model produkcji i konsumpcji, który obejmuje dzielenie się, leasing, ponowne wykorzystanie, naprawę, renowację i recykling istniejących materiałów i produktów tak długo, jak to możliwe. W ten sposób wydłuża się cykl życia produktów.

W praktyce oznacza to ograniczenie odpadów do minimum. Kiedy produkt osiąga koniec swojego życia, materiały, z których został wyprodukowany są w miarę możliwości utrzymywane w gospodarce dzięki recyklingowi. Mogą one wielokrotnie zostać produktywnie wykorzystane, tworząc w ten sposób dalszą wartość.

Oznacza to odejście od tradycyjnego liniowego modelu ekonomicznego, który opiera się na schemacie „weź - wyprodukuj - skonsumuj - wyrzucić”. Model ten opiera się na dostępie do dużej ilości tanich, łatwo dostępnych materiałów i niedrogiej energii.

Częścią tego modelu jest również planowe postarzanie produktów, tzn. projektowanie produktów tak, aby miały ograniczoną żywotność, co zmusza konsumentów do częstszych zakupów. Parlament Europejski wezwał do podjęcia działań mających na celu zwalczanie tej praktyki.

Gospodarka o obiegu zamkniętym ma za zadanie zminimalizowanie negatywnych skutków antropopresji i jest szansą na kontynuację procesów rozwoju społeczno-gospodarczego. Jest także etapem ewolucji dotychczasowych systemów społeczno-gospodarczych. Oba te czynniki stanowią jednak niewystarczające motywy do adaptacji zasad jej funkcjonowania. Tradycyjne podejście do kształtowania uwarunkowań polityki rozwoju polega na wdrażaniu nowych zasad zawartych w nowym zestawie norm, regulacji i zachęt przygotowywanych przez władze publiczne. Tradycyjne podejście do polityki rozwoju jest na wielu obszarach nieskuteczne.

³ J.M. Cullen (2023), *Regenerative Business Models: A Guide to the Circular Economy*, Routledge.

Gospodarka o obiegu zamkniętym a odporność lokalna

Pojęcie gospodarki o obiegu zamkniętym (GOZ) jest ściśle powiązane z koncepcją lokalnej odporności, która coraz częściej pojawia się nie tylko w literaturze urbanistycznej i socjologicznej, ale też w strategiach miast i regionów. Słowo „odporność” jest tu używane jako metafora zachowania zdrowia w obliczu choroby. Lokalna odporność to bowiem umiejętność sprawnego odpowiadania na kryzysy, dostosowywania się i regeneracji po różnych wyzwaniach, przy jednoczesnym utrzymaniu podstawowych funkcji i usług.

Pandemia, wojna, inflacja, susze czy centralny dla tego programu kryzys ekologii integralnej to przykłady wyzwań, na które muszą odpowiadać nasze regiony, miasta i gminy. Budowanie odporności na te wyzwania wymaga sprawnego przywództwa oraz postawienia na lokalną gospodarkę w zamówieniach publicznych. Kluczowym celem jest jednak samo zaangażowanie społeczności lokalnej w ten proces.

GOZ i odporność łączy zwrot ku lokalnym zasobom i potencjałom – szukanie rozwiązań we własnej społeczności lub regionie i skupienie się na tym, co potrafimy zrobić sami.

W naszym doświadczeniu komunikacja z lokalnymi społecznościami na temat GOZ może być ułatwiona, jeśli przedstawimy tę koncepcję jako element lokalnej odporności. Rozmawiając z członkami i członkiniami danej społeczności na temat odporności, mówimy na temat przekucia mocnych stron miejsc, z którymi są związani, w coś, co podniosłoby komfort ich życia i siłę ich wspólnoty. W związku z tym dyskusja staje się krokiem do osiągnięcia wspólnego celu, jest bardziej przystępna, a uczestnikom i uczestniczkom łatwiej jest się utożsamić z jej tematem.

Aby omówić lokalną odporność i GOZ w pracy z lokalnymi społecznościami, proponujemy skorzystanie z modelu wypracowanego przez zespół CoopTech Hub, który nazywamy „dekalogiem lokalnej odporności” oraz z naszych dwóch autorskich metod warsztatowych zaprezentowanych poniżej.

Dekalog odporności i gospodarki o obiegu zamkniętym

Budowanie odporności społeczności i gospodarki o obiegu zamkniętym jest procesem długotrwałym, którego elementem jest stała ewaluacja dokonań i powracanie do tych samych motywów i działań po to, żeby uczyć się na własnych doświadczeniach.

Do budowania odporności nie ma prostej instrukcji, którą można by się posłużyć bez oglądania się na kontekst. Istnieje jednak zbiór zasad, których rdzeniem jest przekonanie, że naszym wspólnym celem jest troska o miejsce na ziemi, w którym mieszkamy, nasze mniejsze i większe ojczyzny, a także nasze społeczności. Te zasady nazywamy dekalogiem lokalnej odporności. Przedstawione zostały poniżej.

1. Zmapować potencjały i dowiedzieć się, z kim można działać. Pierwszym krokiem jest rozpoznanie lokalnych potencjałów, aby wiedzieć z kim można zainicjować proces budowania lokalnej odporności oraz jakie zasoby są dostępne. Naszej „mapy zasobów” można użyć jako prostego ćwiczenia pozwalającego rozpoznać lokalne potencjały. Kryterium priorytetyzowania listy zasobów, w przypadku osób i instytucji, powinna być chęć do działania. Pionierzy i pionierki zmian stanowią elitę zmian – to mniejszość społeczeństwa, konieczna, żeby stworzyć wizję i modele działania, które pociągną większość. Tę grupę należy rozpoznać, bo to ona będzie dla nas bazą do budowania odporności i lokalnej gospodarki o obiegu zamkniętym.
2. Mieć cel, który jest wizją (obrazem). Warto tworzyć wizję przyszłości, które wyznaczają kierunek działania. Mogą one powstawać w formie literackich opowieści, dokumentów strategicznych albo wizualnych przedstawień. Istotne jest tutaj to, żeby pomagały wyobrazić sobie konkretne miejsca po przemianie. To znaczy, aby – patrząc na miejsca działania naszych wspólnot – widzieć nie tylko to, co obecnie tam jest, ale również to, jak to miejsce może kiedyś wyglądać. Z pomocą może przyjść metoda dwóch horyzontów, która pozwala uporządkować oczekiwania i wizje.
3. Wybrać lidera, którego zadaniem koordynowanie procesu budowania lokalnej odporności. Dobry lider czy liderka będzie w stanie pociągnąć za sobą kolejne osoby i w razie potrzeby delegować odpowiedzialność na kolejnych członków i członkinie wspólnoty.
4. Budować odporność, tworząc sieci. Organizacja leaderska jest potrzebna do przeprowadzenia zmiany, ale ta uda się wyłącznie wtedy, kiedy włączone w nią będzie wiele podmiotów. Łączyć mogą je zarówno wspólnie realizowane projekty, jak i wspólne cele. Tworzenie sieci powinno zakładać różne stopnie zaangażowania w działania. W ten sposób zabezpieczamy inicjatywy naszych wspólnot przed kryzysami w organizacji i liderkiej i dajemy naszym projektom szansę na większą różnorodność.
5. Dbać o przepływ informacji zarówno na poziomie formalnym, jak i nieformalnym. Bez dobrego obiegu informacji trudno jest skutecznie działać. Budowanie odporności i GOZ to również tworzenie na bieżąco archiwum procesu zmiany oraz prowadzenie polityki informacyjnej tak, żeby nie tylko osoby z grona najbardziej zaangażowanych wiedziały, co się dzieje, ale również te chcące się zaangażować. Uzupełnieniem spisanej wiedzy może być również opowiadanie o swoich wyzwaniach, sukcesach i porażkach przy każdej możliwej okazji. Warto kreować takie cykliczne okazje do opowiadania sobie „co tam u nas”. Pracując wraz z olsztyńską wspólnotą działania

Caritas, dowiedzieliśmy się, że poszczególne jednostki nie czują się dobrze poinformowane o działaniach innych. Warto więc uczyć się na tym błędzie i postawić na jak najczęstszą integrację podmiotów we wspólnocie, aby zwiększyć szanse na sprawną i udaną współpracę.

6. **Dać siłę głosu tym, którzy chcą dalej działać.** Pierwszeństwo w decydowaniu mają mieć osoby, które chcą projekt kontynuować, czyli pracować wspólnie przy wdrażaniu ustaleń. Głos doradczy osób niezaangażowanych przy kolejnych etapach jest cenny - niemniej jednak warto pamiętać, że wdrażanie nowych rozwiązań to długotrwałe i męczące zajęcie pełne wzlotów i upadków, które uda się tylko wtedy, kiedy osoby będące na miejscu będą przekonane, że to działanie ma sens.
7. **Iść za energią (I), czyli pracować z tymi, którzy mają na to ochotę.** Warto skupić się na osobach, które rozumieją ideę budowania lokalnej odporności i chcą dołożyć do tego swoją cegiełkę. Jako pionierzy i pionierki zmiany powinniśmy największą uwagę poświęcać gronu pierwszych naśladowców i naśladowczyń, czyli najpierw docenić tych, którzy są obecni, a dopiero potem zastanowić się, jak powiększyć grupę zaangażowanych osób. Skupienie się na gronie aktywnych osób to również szansa dla milczącej większości na to, żeby nie musieć od razu opowiadać się za jakimś działaniem, lecz móc przez jakiś czas przyglądać się z boku.
8. **Działać zwinnie - iść za energią (II).** Kiedy mamy już określone cele i wiemy, kto jest chętny do działania, to możemy lepiej poruszać się w ramach istniejących rozwiązań i zamienić codziennie działania w próbie, czyli kroki w stronę wymarzonego świata. Prowadzone projekty to okazja do przybliżenia rzeczywistości do oczekiwanej wizji miasta. Należy je traktować jako narzędzia zmiany świata, a nie cele same w sobie. Realizując je, warto zwinnie adaptować się do przekształcanej przez nas rzeczywistości. Tu znów mogą przyjąć nam z pomocą poniżej przedstawione metody warsztatowe - warto jako społeczność wracać co jakiś czas do mapy zasobów czy planów na dwa horyzonty, aby upewnić się, że wszyscy nadal widzą szerszą perspektywę i mają poczucie wspólnego celu.
9. **Szukać wsparcia w najbliższej okolicy.** Nie wszystko można zrobić własnymi siłami. Warto szukać inspiracji do działania. Jednakże najlepiej zacząć od pobliskich gmin i zobaczyć, czy ktoś nie robił już czegoś podobnego. Im bliżej są źródła inspiracji, tym częściej możemy je odwiedzać i lepiej zrozumieć specyfikę ich działania. Skupianie się na najbliższej okolicy to również szansa na to, żeby obniżyć koszty funkcjonowania (wspólne zamówienia, replikowanie wzorcowych rozwiązań czy korzystanie z tej samej technologii).
10. **Celebrować!** Zarówno sukcesy, jak i porażki - zarówno momenty szczęścia, jak i trudne wydarzenia. Budowanie lokalnej odporności to długotrwały proces i ciężka praca. Warto zadbać o to, żeby doceniać owoce swoich działań i w przyjemnej atmosferze dzielić się swoimi doświadczeniami. Celebrowanie to także okazja do przypomnienia sobie dokąd zmierzamy czy pretekst do tego, aby zaprosić osoby z innych miejsc i wymienić się doświadczeniami. To podejście wpisuje się w ideę „regeneratywnego liderstwa” propagowanego przez duńską ekspertkę do spraw zrównoważonego rozwoju Laurę Storm. Wskazuje ona na to, że po czasie wytężonego wysiłku i pracy kluczowe jest dbanie o regenerację oraz momenty celebracji wcześniej poczynionych wysiłków, które są również działaniem ważnym dla budowania silnych podstaw społeczności. Tu proponujemy zwrócić uwagę na potencjał cyklicznych świąt, np. religijnych, które często mogą stać się podstawą i okazją do przekazania członkom i członkiniom wspólnot i społeczności lokalnych wartości związanych z GOZ i lokalną odpornością. Na przykład święta takie, jak Matki Boskiej Zielnej noszą w sobie potencjał ekologiczny i dają pretekst do rozmowy o roślinach w naszym lokalnym ekosystemie i możliwości ich wykorzystania.

Praca ze społecznościami lokalnymi a GOZ

Spółeczny budulec gospodarki o obiegu zamkniętym to pięć fundamentów, które wyłoniły się z badań i analiz CoopTech Hub oraz Caritas:

- wspólnota,
- historia - kontekst,
- komunikacja - dialog,
- kultura - przyszłość,
- ekologia integralna.

Wspólnota to wszyscy aktorzy życia społecznego, zarówno ludzie, jak i ich relacja z przyrodą. Na wspólnocie budowana jest tożsamość lokalna i tym samym odporność społeczna.

Historia - kontekst to kategoria dotycząca szeroko rozumianego dziedzictwa materialnego i niematerialnego, narosłego przez lata, wieki i tysiąclecia. Są to zarówno wymiary dziedzictwa, z którego jesteśmy dumni i dumni, jak również te, od których odwracamy wzrok. Ze względu na częstą nienamacalność takich lokalnych kontekstów brakuje ich ujęcia w strategiach lokalnego rozwoju. Dlatego my, lokalnie aktywni aktorzy, musimy rzetelnie na nich pracować.

Komunikacja - dialog to kategoria odnosząca się do budowania narracji w danej społeczności. Narracja ta powinna uwzględniać głosy wszystkich, również tych, którzy nie mogą mówić za siebie (tak jak na przykład przyroda). Formy komunikacji mogą być różne. Główną jest słowo, ale jako formę wypowiedzi należy traktować również inne aktywności wspólnotowe, takie jak ogrodnictwo społeczne i akcje charytatywne.

Kultura - przyszłość to kategoria odnosząca się do działań, które niosą nas w kierunku lepszego jutra. Opiera się ona na założeniu, że dziedzictwo materialne i niematerialne nie należy wyłącznie do przeszłości, ale tworzymy je również w danym momencie historycznym (w teraźniejszości). Myśląc w ten sposób, możemy już dziś odpowiedzieć sobie na pytanie, czy my jako członkowie społeczności - oraz czy nasze wspólnoty jako grupy połączonych indywidualności - możemy myśleć o sobie jako o dobrych przodkach i przodkiniach.

Ekologia integralna to odpowiedź Kościoła Katolickiego na światowy kryzys ekologiczny i społeczny. Odnosi się ona nie tylko do wzajemnych relacji między organizmami żywymi i środowiskiem nieożywionym, ale także do warunków życia ludzi i szans przetrwania społeczeństw. Podejście to jest nacechowane całościową troską o dzieło stworzenia, którego jesteśmy częścią. Rozwiązanie wspomnianego kryzysu wymaga zakwestionowania technokratycznych modeli rozwoju, produkcji i konsumpcji oraz ułożenia tych spraw na nowych zasadach. Podobnie należy też na nowo zaprojektować lokalne społeczności, wykorzystywać potencjały i zasoby, by zachować ich odporność oraz zwiększyć szanse bezpiecznego funkcjonowania dla kolejnych pokoleń. „Kultury ekologicznej nie można sprowadzać do serii nagłych i jednostronnych odpowiedzi na problemy, które powstają w związku z degradacją środowiska, wyczerpywaniem się zasobów naturalnych i zanieczyszczeniem. Powinna być ona innym spojrzeniem, myślą, polityką, programem edukacyjnym, stylem życia i duchowości, które nadawałyby kształt sprzeciwowi wobec ekspansji paradygmatu

technokratycznego”⁴ Jest to podejście integralne, które bierze pod uwagę wszelkie powiązania między składnikami przyrody, gospodarki i życia społecznego ludzi, nie pomijając ich potrzeb duchowych, a zwłaszcza praw osób najbardziej społecznie wykluczonych. „Nie możemy dziś nie uznać, że prawdziwe podejście ekologiczne zawsze staje się podejściem społecznym, które musi włączyć sprawiedliwość w dyskusje o środowisku, aby usłyszeć zarówno wołanie ziemi, jak i krzyk biednych”⁵.

Idąc tropem tych pięciu fundamentów, możemy ustrukturyzować komunikację o GOZ z lokalnymi społecznościami, gwarantując lepsze efekty tych rozmów za pomocą włączenia do nich aspektów społecznych w duchu ekologii integralnej.

Mapa zasobów

Punktem wyjścia dla myślenia o GOZ w kontekście lokalnej odporności jest terytorium. Regiony, miasta, gminy i wsie tworzą ramy dla współpracy i budowania relacji, które są kluczem do pokonania kryzysu ekologii integralnej. To terytoria, na których operujemy – dają nam przestrzeń do budowania lokalnej tożsamości, która z kolei może nam dać wielką siłę do działania.

Idąc tym tokiem myślenia, zaczęliśmy posługiwać się jako zespół CoopTech Hub metodą mapowania lokalnych zasobów, które tworzą potencjał do budowania lokalnej tożsamości. Mapując lokalne zasoby, zwracamy się do konkretnych miejsc i ich materialności, imitując formę poznawczą podobną spacerowi po okolicy. W tej metodzie chodzi o przerzucenie uwagi z wyzwań i słabych punktów – które często monopolizują konwersacje o planach na rozwój lokalny – na potencjały, silne strony, wspólne doświadczenia i możliwości.

Nasza mapa zasobów dzieli się na cztery obszary:

- miejsca/przestrzeń – historia – kontekst,
- organizacje/instytucje – komunikacja – dialog,
- zasoby – wspólnota,
- święta/celebracje – kultura – przyszłość.

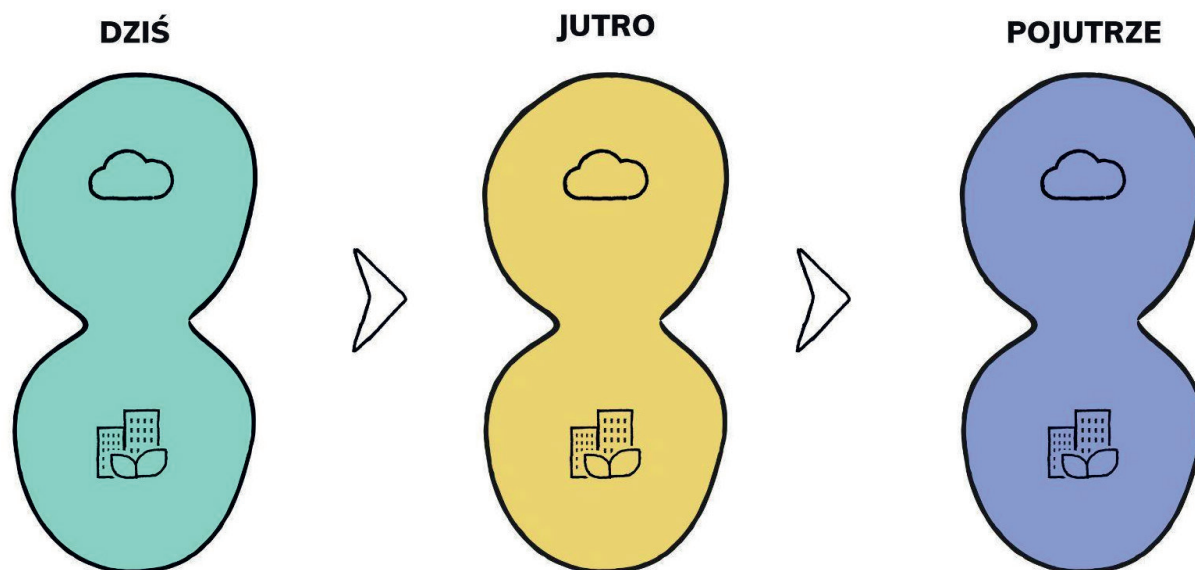
Zwizualizowaliśmy ją więc jako czterolistną koniczynę:



Zarówno w pracy przy projektach dotyczących gospodarki o obiegu zamkniętym, jak i bardziej obszernie w tematach ekologii integralnej, opracowanie mapy zasobów może stanowić pierwszy krok i bazę do zorganizowania wspólnych działań. Jest ona narzędziem integracji członków i członkiń danej społeczności i bardzo sprawnym motywatorem, jak wynika z naszych dotychczasowych doświadczeń w pracy z lokalnymi społecznościami. Zachęcamy więc do sporządzenia takiej mapy również w Waszych społecznościach oraz do jak najszerzego korzystania z lokalnego potencjału w projektach i działaniach związanych z budowaniem GOZ.

⁴ Laudato Si, s. 111, https://www.vatican.va/content/dam/francesco/pdf/encyclicals/documents/papa-francesco_20150524_enciclica-laudato-si-pl.pdf, [dostęp: 25.03.2024].

⁵ Laudato Si, s. 49, https://www.vatican.va/content/dam/francesco/pdf/encyclicals/documents/papa-francesco_20150524_enciclica-laudato-si-pl.pdf, [dostęp: 25.03.2024].



W pracy na dwóch horyzontach zachęcamy uczestników i uczestniczki do ćwiczenia radykalnej wyobraźni, czyli zakładania możliwości fundamentalnej zmiany istniejących relacji społecznych, sieci aktorów czy zasad działania instytucji. Ma to na celu oswojenie zmiany i zwrócenie się ku pracy na dostępnych zasobach – dostępnych talentach, relacjach, zasobach materialnych, w tym przyrodniczych i niematerialnych, instytucjach, kulturze i tożsamości lokalnej. To one dają społeczności autonomiczność, nawet w czasach kryzysu. Często te ambitne wizje lepszego jutra, które zwykliśmy nazywać utopijnymi, są w rzeczywistości „protopiami”⁶. Jest to pojęcie wprowadzone do dyskursu przez Kevina Kelly’ego, który widzi wielką wartość w działaniach, które dążą do tego, aby „jutro było lepsze niż dziś”⁷. To podejście pomaga w lokalnej społeczności walczyć z defetyzmem, czyli brakiem wiary w powodzenie jakiegokolwiek przedsięwzięcia. Jako Polacy mamy inklinację do pesymistycznego myślenia i mylimy defetyzm z realizmem. Wyobrażenie protopii jest więc dla nas ciekawym ćwiczeniem i zachętą do

Przegląd dobrych praktyk

Poniżej przedstawiamy listę inicjatyw z Polski i z zagranicy, zebranych przez osoby pracujące ze społecznościami lokalnymi na budowie GOZ oraz lokalnej odporności.

- Inicjatywy polskie:
 - » Warszawa – Ogród społecznościowy Motyka i Słońce,
 - » Goleniów – Centrum aktywności lokalnej CAL Goleniów,
 - » Elbląg – ESWIP,
 - » Juchowo – Projekt Wiejski,
 - » Serock – spółdzielnia energetyczna.
- Inicjatywy zagraniczne:
 - » Mol, Belgia – lokalna firma produkująca wełnę w duchu GOZ,
 - » Rotterdam, Niderlandy – centrum cyrkularne Blue City,
 - » Detroit, USA – The Michigan Urban Farming Initiative ,
 - » Hiszpania – Moda re-,
 - » Tours, Francja – Precious Kitchen – La Chutothèque.

⁶ J. Erbel (2022), *Wychylone w przyszłość. Jak zmienić świat na lepsze*, Kraków: Wysoki Zamek.

⁷ K. Kelly, *Protopia*, 19 maja 2011, <https://kk.org/thetechnium/protopia/>, [dostęp: 02.12.2023].

1.

SKLEP SPOŁECZNY POD CISEM

Nazwa firmy, sieci, inicjatywy: Sklep Społeczny pod Cisem

Kraj/miejscowość: Polska/Elbląg

Obszar działalności:

Sklep został stworzony przez Stowarzyszenie ESWIP we współpracy ze społecznością elblążan, którzy dbają o najsłabszych członków swojego miasta oraz zrównoważony rozwój lokalny. Asortyment sklepu składa się z pozyskanych od mieszkańców używanych przedmiotów, które już nie są im potrzebne. Przedmioty przechodzą renowację w funkcjonujących tu pracowniach (pracownia krawiecka i stolarska) a następnie są odsprzedawane nowym nabywcom. Ponadto w sklepie można kupić unikalne produkty z Warmii i Mazur produkowane przez podmioty ekonomii społecznej oraz lokalnych rzemieślników. Całkowity dochód ze sklepu przekazywany jest na rzecz Centrum Integracji Społecznej oraz działalność społeczną i charytatywną w Elblągu.

Sam sklep jest częścią, szerszej inicjatywy - Domu pod Cisem, gdzie działa jeszcze kawiarnia, hostel, pracownie oraz przestrzeń spotkań dla mieszkańców Elbląga. Wielofunkcyjność tej inicjatywy stanowi wartościowy przykład tego, w jaki sposób praktyki GOZ można włączać w pracę ze społecznością lokalną na wielu poziomach - dbając o środowisko, budować odporność społeczną.

Warsztaty organizowane były pilotażowo we wrześniu 2021 r. W kolejnych miesiącach Centrum utrzymało inicjatywy zero waste m.in. w ramach Wymiennika Grochowskiego - miejsca wymiany używanych ubrań.

Metody aktywizacji i angażowania mieszkańców:

Integralnym elementem Domu pod Cisem jest prowadzone od 2016 r. Centrum Integracji Społecznej. Celem CIS jest wsparcie osób znajdujących się w trudnej sytuacji życiowej z terenu Elbląga i powiatu elbląskiego. Uczestnicy programu pracują nad zmianą swojej aktywności zawodowej i znalezieniem zatrudnienia. W ramach działalności Domu pod Cisem uczestnicy CIS mogą szkolić się i pracować w następujących pracowniach:

- gospodarczej,
- złotej rączki (naprawczej),
- sklepowej,
- stolarskiej,
- krawiecko-tapicerskiej,
- hotelarsko-gastronomicznej.

Link do opisu: <https://www.dompodcisem.pl/>

2.

CENTRUM AKTYWNOŚCI LOKALNEJ

Nazwa firmy, sieci, inicjatywy: Centrum Aktywności Lokalnej (CAL) w Goleniowie

Kraj/miejscowość: Polska, Goleniów

Obszar działalności: Lokalne społeczności w Goleniowie i okolicach

Centrum Aktywności Lokalnej (CAL) w Goleniowie powstało z inicjatywy lokalnej społeczności jako miejsce aktywności otwarte dla wszystkich – osób w różnym wieku (od dzieci poprzez młodzież i osoby dorosłe po seniorów).

Centrum Aktywności Lokalnej (CAL) w Goleniowie to dynamiczna platforma, która angażuje się w różnorodne obszary działalności mające na celu rozwój społeczności lokalnej. Jednym z kluczowych obszarów działań jest wsparcie dla inicjatyw społecznościowych. CAL pełni rolę mentora i doradcy dla mieszkańców, którzy chcą zrealizować własne projekty na rzecz społeczności. Dzięki merytorycznemu i administracyjnemu wsparciu mieszkańcy mogą skutecznie przygotować wnioski grantowe i przeprowadzić swoje inicjatywy od pomysłu do realizacji.

Przestrzeń do spotkań i tworzenia społeczności jest także istotnym aspektem działalności CAL. Jest to miejsce, które sprzyja wymianie doświadczeń, integracji społeczności oraz budowaniu relacji. Poprzez organizację różnorodnych wydarzeń, takich jak spotkania, warsztaty czy koncerty, CAL tworzy atmosferę otwartości i akceptacji, gdzie każdy może poczuć się częścią lokalnej społeczności.

Edukacja i rozwój społeczności to kolejny istotny obszar działań. Poprzez organizację szkoleń, kursów i warsztatów CAL wspiera mieszkańców w podnoszeniu kompetencji w różnych dziedzinach życia, takich jak zdrowie, edukacja czy umiejętności zawodowe. Działania te mają na celu nie tylko indywidualny rozwój, ale także wzmacnianie społeczności poprzez zwiększanie świadomości i aktywności społecznej. Goleniowskie Centrum Aktywności Lokalnej łączy to także z aspektami środowiskowymi poprzez prowadzenie międzypokoleniowej edukacji przyrodniczej (np. zielarskiej), która ma na celu wydobycie wartości ekologicznej z wiedzy ludowej.

Dzięki współpracy z różnymi instytucjami partnerskimi, takimi jak urząd miasta, lokalne organizacje pozarządowe czy placówki edukacyjne, CAL tworzy spójne i zrównoważone działania odpowiadające na rzeczywiste potrzeby społeczności lokalnej. Otwartość na dialog, ciągłe monitorowanie efektów działań oraz dostosowywanie się do zmieniających się potrzeb społeczności sprawiają, że Centrum Aktywności Lokalnej w Goleniowie odgrywa istotną rolę w budowaniu silnej i aktywnej społeczności lokalnej.

Metody aktywizacji, kooperacji i angażowania mieszkańców (animacja lokalna):

- Organizacja regularnych spotkań społecznościowych i warsztatów dotyczących tematów istotnych dla lokalnej społeczności, takich jak edukacja, zdrowie czy kultura.
- Wykorzystanie mediów społecznościowych i lokalnych mediów do komunikacji z mieszkańcami oraz promowania wydarzeń i inicjatyw społecznościowych.
- Prowadzenie ankiet i konsultacji społecznych w celu pozyskania opinii i pomysłów mieszkańców na temat potrzeb i wyzwań społeczności lokalnej.
- Wspieranie i koordynowanie inicjatyw lokalnych, takich jak akcje charytatywne, wolontariat czy działania na rzecz ochrony środowiska.

Instytucje partnerskie:

- Urząd Miasta Goleniów,
- lokalne organizacje pozarządowe,
- miejscowe szkoły i placówki edukacyjne,
- przedsiębiorstwa działające na terenie Goleniowa.

Inne:

- CAL współpracuje z różnymi podmiotami w celu stworzenia zrównoważonej i aktywnej społeczności lokalnej.
- Centrum stale poszukuje nowych sposobów angażowania mieszkańców i reagowania na zmieniające się potrzeby społeczności.

Link do opisu: <https://cal.goleniow.pl/podmioty/cal-goleniow/>

3.

OGRÓD SPOŁECZNOŚCIOWY MOTYKA I SŁOŃCE

Nazwa firmy, sieci, inicjatywy: Ogród społecznościowy Motyka i Słońce

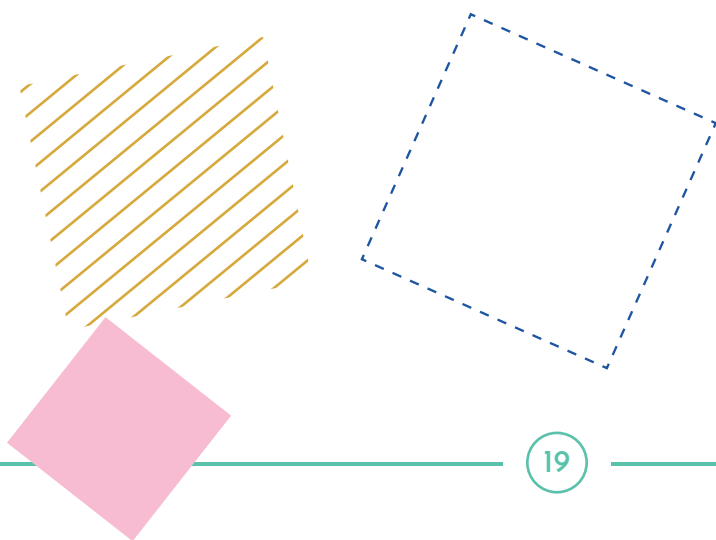
Kraj/miejscowość: Warszawa/Polska

Obszar działalności: Istnieją różne rodzaje ogrodów. Pośród nich znajdują się ogrody społecznościowe, które charakteryzuje to, że są prowadzone kolektywnie przez grupę zaangażowanych mieszkank i mieszkańców. Jednym z takich miejsc jest ogród Motyka i Słońce na warszawskim Osiedlu Jazdów. Praktyki GOZ są fundamentem działania tego miejsca. Przede wszystkim dotyczy to ziemi, która w całości wytwarzana jest na miejscu przez ogrodników. Do ogrodowych kompostowników trafiają różne bioodpady, takie jak resztki z okolicznych gospodarstw domowych, kawiarni, stołówki przedszkolnej oraz liście i skoszona trawa z okolicznych terenów parkowych. Zmieszane w odpowiednich proporcjach przy odpowiedniej wilgotności i napowietrzaniu zamieniają się w żyzny i pachnący kompost, który zasila ogrodowe grządki. Na nich natomiast uprawiane są różnorodne warzywa, z których resztki znów wracają do kompostowników. W ten sposób pętla się zamyka. Poza kompostem ogród wykorzystuje deski odzyskane z palet, zrębki drewniane powstałe przy pracach pielęgnacyjnych w parku oraz wodę deszczową. Motyka i Słońce znajduje się na terenie Osiedla Jazdów, czyli wyjątkowej kolonii 27 drewnianych domków fińskich w samym centrum stolicy. Działa tu wiele organizacji, które wraz z mieszkańcami współtworzą Partnerstwo Otwarty Jazdów. Otwarty Jazdów jest prekursorem dobrych praktyk powielanych w różnych miejscach Warszawy i Polski, takich jak łuki kwietne, kompostowniki, miejskie pszczelarstwo, przywracanie drzew owocowych, mała retencja czy różne inne praktyki ochrony dzikiej przyrody w miastach.

Zaangażowanie mieszkańców:

Ogród Motyka i Słońce działa na zasadzie rotacyjnego wolontariatu i cyklicznych spotkań. Osią społeczności jest kilkusobowa grupa z mistrzem ogrodniczym na czele. Każdy może dołączyć w dowolnej chwili - wystarczy przyjść i zacząć uprawiać. Ogród stał się też przestrzenią życia społeczno-kulturalnego poprzez organizowanie różnych wydarzeń otwartych (koncertów, warsztatów, pikników itp.). Ponadto Motyka i Słońce eksportuje swoje rozwiązania i sieciuje się z innymi inicjatywami w ramach Bujnej Warszawy - platformy edukacyjnej dla miejskich ogrodników. W ostatnim czasie ogród powiększył skalę swojego działania, stając się częścią szerszej inicjatywy Spółdzielcza Farma Miejska MOST, która powstaje na terenie 3,6 ha. Przewodnia myśl, która przyświeca tym wszystkim działaniom, to społecznościowa i kooperacyjna regeneracja miejskiego krajobrazu.

<https://www.facebook.com/motykaaislonce>



4.

JUCHOWO – PROJEKT WIEJSKI

Nazwa firmy, sieci, inicjatywy: Juchowo – Projekt Wiejski

Kraj/miejscowość: Polska/Juchowo k. Szczecinka

Obszar działalności: Istotą przedsięwzięcia funkcjonującego od 2000 roku jest rolnictwo biodynamiczne powiązane z rozwojem kulturowym. W jego ramach ważną rolę odgrywa przywracanie glebie żyzności, dbałość o lokalny ekosystem i dobrostan zwierząt. Hodowane w Juchowie krowy korzystają z paszy wytwarzanej na miejscu, a powstały w gospodarstwie obornik przetwarzany jest na kompost służący do użyźniania gleby. Podejście biodynamiczne zakłada wytwarzanie wzmacniających uprawy preparatów uzyskanych z lokalnych surowców. Przepływ materii i energii w lokalnym obiegu zapewnia trwałość i vitalność życia w glebie. Jest to możliwe dzięki: a) wprowadzeniu upraw motylkowych, b) zróżnicowanemu płodozmianowi, c) pieczołowicie obrabianej glebie, d) odnawianiu i utrzymywaniu infrastruktury wodnej (stawów, rozlewisk, cieków i drenów) oraz e) wprowadzeniu zadrzewień i kęp śródpolnych w krajobraz. Istotna jest tu różnorodność i kompleksowość działań, dzięki czemu Juchowo jest w stanie rozwijać GOZ w takiej skali (2000 ha). Łączy bowiem uprawę (zbóż, warzyw i ziół) z hodowlą zwierząt (600 krów) oraz edukacją. Funkcjonuje tam młyn, serownia, piekarnia, chłodnia, zakład przetwórci warzyw i owoców, sklep oraz ośrodek edukacyjny. Te różnorodne podmioty prowadzone są przez spółdzielnie, spółki, NGO oraz zakład aktywności zawodowej w duchu kooperacyjnym.

Metody aktywizacji – kooperacja i angażowanie mieszkańców:

Całość przedsięwzięcia wywodzi się od pioniera rolnictwa ekologicznego Stanisława Karłowskiego działającego w Polsce przed II wojną światową. Fundacja jego imienia spaja wszystkie wyżej wspomniane podmioty i służy do upowszechniania biodynamicznego sposobu prowadzenia gospodarstwa rolnego. Projekty fundacji obejmują zarówno angażowanie rolników (np. wizyty studyjne), jak i kształcenie dzieci, młodzieży oraz studentów (także z innych krajów UE). Ponadto w jego ramach działa Zakład Aktywizacji Zawodowej prowadzący działalność produkcyjno-usługową w obszarze ekologicznego rolnictwa i przetwórstwa, w tym piekarstwa. Fundacja aktywnie włącza się w życie lokalnej społeczności, będąc zarazem sprawiedliwym miejscem pracy.

Inne: Fundacja współpracuje z licznymi organizacjami publicznymi i prawnymi; w budowie jest instalacja fotowoltaiczna o mocy 49,95 kWp.

Link do opisu: <https://www.juchowo.org/pl/O-nas.html>

5.

SEROCKA SPÓŁDZIELNIA ENERGETYCZNA

Nazwa firmy, sieci, inicjatywy: Serocka Spółdzielnia Energetyczna

Kraj/miejscowość: Polska, Serock

Obszar działalności: Dostarczanie energii elektrycznej i związanych z nią usług dla społeczności w Serocku i okolicach. Edukacja, angażowanie mieszkańców, aktywizacja społeczną w obszarze optymalizacji energetycznej.

Metody aktywizacji, kooperacji i angażowania mieszkańców (animacja lokalna):

Serock Spółdzielnia Energetyczna stosuje różnorodne metody aktywizacji, które angażują mieszkańców Serocka i okolic w działania związane z efektywnym korzystaniem z energii elektrycznej oraz promocją zrównoważonego rozwoju. Jedną z kluczowych metod jest prowadzenie programów edukacyjnych i informacyjnych. Spółdzielnia regularnie organizuje warsztaty, szkolenia i prezentacje, podczas których mieszkańcy mogą zdobyć wiedzę na temat oszczędzania energii, korzyści płynących z wykorzystania energii odnawialnej oraz sposobów redukcji zużycia energii w swoich domach i miejscach pracy. Poprzez edukację spółdzielnia stara się podnieść świadomość mieszkańców na temat wpływu ich codziennych działań na środowisko naturalne oraz zachęcić do podejmowania bardziej ekologicznych wyborów. Kolejną istotną metodą jest zapewnienie profesjonalnego doradztwa energetycznego. Mieszkańcy mogą skorzystać z usług specjalistów, którzy udzielają porad dotyczących optymalizacji zużycia energii w domach i przedsiębiorstwach, wyboru efektywnych rozwiązań technicznych oraz korzystania z programów wsparcia finansowego na instalacje energooszczędne. Dzięki temu mieszkańcy mogą podejmować świadome decyzje, które przyczyniają się do zmniejszenia kosztów związanych z energią oraz ograniczenia negatywnego wpływu na środowisko. Dodatkowo Serock Spółdzielnia Energetyczna aktywnie angażuje mieszkańców poprzez organizację konsultacji społecznych, spotkań informacyjnych oraz ankiet. Dzięki nim społeczność może wyrazić swoje opinie, sugestie oraz potrzeby związane z działalnością spółdzielni, co umożliwia lepsze dopasowanie oferowanych usług do realnych potrzeb lokalnej społeczności. Wszystkie te metody współtworzą spójny model aktywizacji społeczności lokalnej, który sprzyja promocji świadomego i odpowiedzialnego korzystania z energii elektrycznej oraz wspiera rozwój zrównoważonej społeczności lokalnej w Serocku i okolicach.

Instytucje partnerskie:

- Urząd Gminy Serock,
- lokalne organizacje społeczne i pozarządowe,
- firmy i przedsiębiorstwa lokalne działające w branży energetycznej.

Inne:

Serock Spółdzielnia Energetyczna działa na rzecz zrównoważonego rozwoju, promując wykorzystanie energii odnawialnej oraz dbając o minimalizację wpływu na środowisko naturalne.

Spółdzielnia regularnie monitoruje jakość dostarczanej energii oraz podejmuje działania mające na celu jej poprawę i dostosowanie do potrzeb mieszkańców.

6.

KEMP VZW

Nazwa firmy, sieci, inicjatywy: KEMP VZW

Kraj/miejscowość: Mol, Belgia

Obszar działalności:

Kemp VZW to firma funkcjonująca w północnej Belgii, w regionie, w którym popularna jest hodowla owiec. Firma wytwarza linię MOLWOL, czyli linię naturalnych kołder i poduszek zrobionych z wełny miejscowych owiec. Owce te są wykorzystywane w regionie Kempen do „zarządzania naturą” w tradycyjny sposób. Są wypasane na terenach rezerwatów przyrody, wzdłuż kanałów i na terenach rolniczych, w dbałości o bioróżnorodność tych terenów – zjadając trawy, dając innym roślinom, np. ziołom, szansę na kiełkowanie.

Metody aktywizacji, kooperacji i angażowania mieszkańców (animacja lokalna):

Firma zatrudnia członków i członkinie lokalnej społeczności i tworzy miejską farmę aktywizującą mieszkańców i mieszkanki Mol jako ogród społecznościowy. Jednocześnie stawiając na lokalne zasoby i współpracę z sąsiadami, Kemp VZW przyczynia się do wzrostu zrozumienia wagi bioróżnorodności i polegania na naturalnych metodach produkcji. Ponadto, jako aktywny podmiot w swojej społeczności, firma organizuje coroczne Święto Jagniąt, podczas którego zapoznaje lokalną społeczność z nowo narodzonymi jagniętami i edukuje uczestników i uczestniczki na temat bioróżnorodności w regionie Kempen. Organizowane są także inne warsztaty o tematyce przyrodniczej i święta lokalne, które osadzają działalność firmy w lokalnej społeczności.

Przykład ten pokazuje, że warto podchodzić do inicjatyw lokalnych z kilku perspektyw, nie ograniczając się tylko do produkcji czy sprzedaży. Zarabianie pieniędzy może się w tym kontekście łączyć również z czynieniem dobra dla lokalnej społeczności.

Instytucje partnerskie:

- Gemeente Mol,
- lokalne organizacje społeczne.

Inne:

Kemp VZW, które powstało w 2001 r. i zaczynało od wypasania 20 owiec, przyczyniło się także do wyremontowania zabytkowej infrastruktury związanej z produkcją wełny w Mol. Firma stara się tym samym przywrócić Mol i regionowi Kempen ich niegdyś tożsamość związaną z hodowlą owiec

Link do opisu: <https://kempvzw.be/>

7.

BLUE CITY

Nazwa firmy, sieci, inicjatywy: Blue City

Kraj/miejscowość: Rotterdam, Niderlandy

Obszar działalności: Rozwijanie modeli biznesowych, rozwiązań społecznych i technologicznych dla gospodarki o obiegu zamkniętym. Blue City działa od 2015 roku w dawnym miejskim parku wodnym. Obecnie zamiast pustego basenu znajduje się tam centrum integrujące biznesy i inicjatywy związane z gospodarką o obiegu zamkniętym, badającym możliwości w tej kwestii dla miasta i regionu. Obecnie Blue City jest domem dla 55 przedsiębiorstw i inicjatyw i tworzy miejsce spotkań pionierów i pionerek rozwiązań GOZ. Wypracowano tu innowacyjny model niebieskiej gospodarki, o którym można przeczytać na ich stronie internetowej. Lokalni przedsiębiorcy pracujący z Blue City opracowują, między innymi, naturalne materiały, które mogą stać się alternatywą dla plastiku.

Metody aktywizacji, kooperacji i angażowania mieszkańców (animacja lokalna):

Blue City organizuje warsztaty biznesowe i edukacyjne z zakresu GOZ. Nagrywany jest tu także podcast z tej tematyki. Regularnie organizowane są inicjatywy dla lokalnej społeczności, w których wypracowywane są nowe rozwiązania GOZ dla Rotterdamu. To, co wyróżnia Blue City najbardziej, to jednak ciągła współpraca i wyszukiwanie lokalnych przedsiębiorców i osób zajmujących się tematyką GOZ. W ten sposób tworzy wokół siebie grawitację, która podnosi lokalną odporność Rotterdamu i zbliża miasto do ekonomii cyrkularnej.

Instytucje partnerskie:

- Gemeente Rotterdam,
- Erasmus Alumni Club,
- provincie Zuid Holland,
- organizacje zrzeszające lokalnych przedsiębiorców

Link do opisu: <https://www.bluecity.nl/en>

8.

PRECIOUS KITCHEN – LA CHUTOHÈQUE

Nazwa firmy, sieci, inicjatywy: Precious Kitchen – La Chutohèque

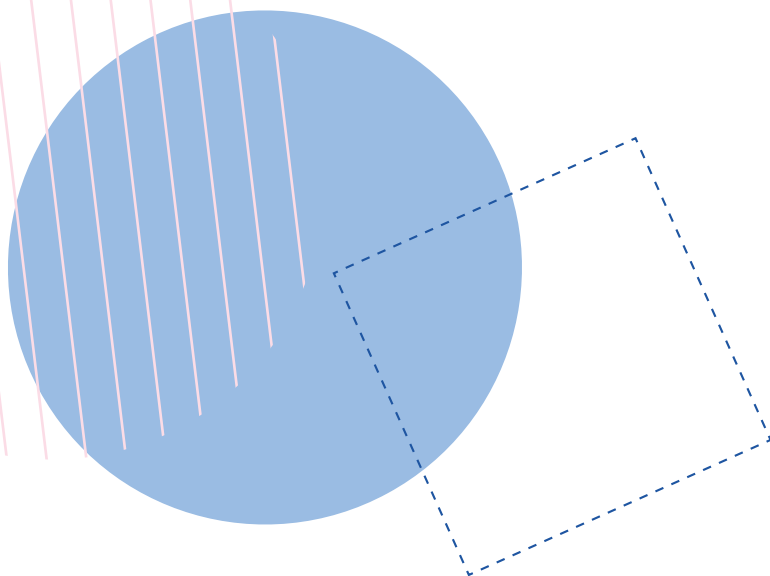
Kraj/miejscowość: Francja / Tours

Obszar działalności: Precious Kitchen to organizacja pozarządowa, której głównym celem jest rozwijanie nowych sposobów wykorzystania odpadów pochodzących z przemysłu. Współpracując z działającymi w regionie firmami (fabrykami, przetwórniami, zakładami produkcyjnymi), jej członkowie mapują i pozyskują różnorodne materiały, które w przeciwnym razie trafiłyby na śmietnik. Są to, między innymi, ścinki materiałów płóciennych, papier, muszle, kompozyty, plastik, drewno, szkło i wiele innych. Wyselekcjonowane materiały trafiają do swojego rodzaju „biblioteki odpadków”, czyli La Chutohèque – w wolnym tłumaczeniu „Ścinakarnia”. Jest to miejsce otwarte i dostępne dla wszystkich, w szczególności adresowane do projektantów, artystów, studentów i badaczy zainteresowanych tworzeniem nowych produktów na bazie surowców wtórnych oraz rozwijaniem biomateriałów. Po zapisaniu się i opłaceniu niewielkiego abonamentu można korzystać z bazy materiałów oraz zaplecza warsztatowego. Oprócz przestrzeni na własne eksperymenty „Ścinakarnia” udostępnia szereg przepisów i instrukcji dotyczących wykorzystywania zgromadzonych materiałów.

Metody aktywizacji, kooperacji i angażowania mieszkańców (animacja lokalna):

Precious Kitchen organizuje liczne konferencje, warsztaty i wystawy. Prowadzi programy edukacyjne dla lokalnych szkół i instytucji kultury. Współtworzy również inne wartościowe projekty, takie jak Materiom (www.materiom.org), czyli instytut zajmujący się nowymi materiałami organicznymi oraz organizację Precious Plastic – inkubator dla małych firm recyklujących plastik.

Link do opisu: <https://precious.kitchen/>



9.

MUFI (MICHIGAN URBAN FARMING INITIATIVE)

Nazwa firmy, sieci, inicjatywy: Michigan Urban Farming Initiative

Kraj/miejscowość: USA/Detroit

Obszar działalności: MUFI to organizacja pozarządowa, która w podupadającej dzielnicy Detroit prowadzi „kampus rolnictwa miejskiego”. Na terenie wielkości 1,5 ha znajduje się ogród produkcyjny, ogród społecznościowy, ogród sensoryczny, sad oraz wielofunkcyjny budynek stanowiący lokalne centrum społeczne. Jest tu również mała przestrzeń handlu i gastronomia. Ogród posiada własny magazyn wody deszczowej i system jej dystrybucji. Uprawy prowadzone są metodami organicznymi. Miejsce powstało i rozwija się dzięki zaangażowaniu olbrzymiej liczby wolontariuszy, w większości sąsiadów, którzy wierzą, że farma w tym miejscu ma sens. Plony (ponad 20 ton w skali roku) z ogrodu produkcyjnego MUFI trafiają do czterech rodzajów odbiorców: społecznych organizacji pomocowych, lokalnych przedsiębiorstw gastronomicznych, targowiska i 200 gospodarstw domowych w systemie „płać, ile możesz”. Dzięki temu w regionie określanym jako food desert (ubodzy mieszkańcy = tania, przetworzona żywność) MUFI zapewnia dostęp do wysokiej jakości warzyw i owoców. Ten system ogrodnictwa wspieranego przez sąsiedzki wolontariat buduje lokalną ekonomię, równocześnie tworząc mechanizm solidarności społecznej. Wytwarza również nową przestrzeń, nowe centrum dzielnicy. Miejsce spotkań, rekreacji i współpracy. Takie działania przez wielu traktowane są jako modelowe rozwiązania urbanistyczne i opisane zostały terminem agrihood (nazwa od połączenia słowa agriculture z neighbourhood).

Metody aktywizacji, kooperacji i angażowania mieszkańców (animacja lokalna):

MUFI udało się stworzyć miejsce, które równoważy dysproporcję między tymi, którzy coś mają, a tymi, którzy mają niewiele. Mieszkańcy rozwijają ogród jako wspólny zasób, który wzmacnia całą społeczność. Każdy może włączyć się w działania i każdy może nabyć żywność, płacąc według możliwości. Nie ma problemu z wolontariatem, wyzwaniem pozostaje jednak równomierne rozłożenie zadań w czasie. MUFI jest odpowiedzią na życie w mieście w głębokim kryzysie, którym Detroit stał się wiele lat po upadku przemysłu samochodowego. Jest to również projekt wspierany przez duże korporacje. Każdy widzi w tym działaniu coś wartościowego dla siebie.

Link do opisu: <https://www.miufi.org/nl/en>

10. MODA RE-

Nazwa firmy, sieci, inicjatywy: Moda re-

Kraj/miejscowość: Hiszpania

Obszar działalności: Moda Restora to wspierana przez Cáritas spółdzielnia składająca się z 91 osób. Spółdzielnia skupia się na ponownym wykorzystaniu tekstyliów, organizując zbiórki używanej odzieży, jej selekcję oraz ponowną dystrybucję. Moda re- posiada 8000 kontenerów do zbiórki odzieży, trzy zakłady przetwórcze i 150 sklepów w całej Hiszpanii. Spółdzielnia w 2022 roku zebrała prawie 43 tysiące ton używanej odzieży, co stanowiło 40% recyklingu tekstyliów w całej Hiszpanii. Misją spółdzielni jest ograniczanie negatywnego wpływu przemysłu odzieżowego na środowisko poprzez recykling i powtórne użycie ubrań, a w konsekwencji ograniczenie konsumpcji, zużycia wody oraz produkcji dwutlenku węgla. Moda re- realizuje strategię zero waste, gdyż 100% zebranych ubrań jest wykorzystywanych - nic nie trafia na śmietnik. Spółdzielnia zapowiedziała, że w tym roku osiągnie neutralność węglową, co oznacza, że ilość produkowanego przez nią dwutlenku węgla będzie nie większa aniżeli ograniczenie jego produkcji wynikające ze stosowanych rozwiązań GOZ.

W ciągu ostatniego roku tysiące osób nieposiadających wystarczających środków uzyskało za pośrednictwem usługi Cáritas w sklepach Moda re- 280 000 sztuk odzieży, nie ponosząc przy tym żadnych kosztów.

Metody aktywizacji, kooperacji i angażowania mieszkańców (animacja lokalna):

Drugim kluczowym celem Moda re- jest rozwijanie ekonomii społecznej i solidarnej. Pracę w spółdzielni znalazło 1321 osób, z czego 48% stanowią osoby znajdujące się w trudnej sytuacji oraz zagrożone wykluczeniem społecznym. Oprócz samego zatrudnienia firma oferuje kompleksowy proces wsparcia i szkoleń pracowników, który umożliwia podejmowanie nowych wyzwań osobom z mniejszymi możliwościami. Dodatkowo model spółdzielczy umożliwia pracownikom współdecydowanie o kluczowych kierunkach rozwoju, demokratyczny nadzór nad zarządem oraz szerokie możliwości awansu. Ponadto spółdzielnia prowadzi akcje i kampanie edukacyjne, między innymi, w szkołach, wychodząc z założenia, że priorytetem w osiągnięciu wyznaczonych celów jest przede wszystkim redukcja konsumpcji i odejście od tzw. „szybkiej mody”.

Moda re- podkreśla, że poprzez lokalny handel, solidarne miejsca pracy, dbałość o ludzi i środowisko dąży do regeneracji społeczności i ekosystemów nadwyrężonych przez wojny, pandemię i konsumpcjonizm.

Instytucje partnerskie:

- Cáritas

Link do opisu: <https://modare.org/>

Konspekt warsztatów i scenariusz

Program warsztatów

1. ZAKŁADANE CELE WARSZTATÓW

Celem szkolenia jest poznanie przez uczestników założeń i narzędzi wykorzystywanych w modelu ABCD (asset-based community development) i zastosowanie tego modelu w edukacji i angażowaniu mieszkańców do realizowania gospodarki zero waste. Celem jest rozwijanie kompetencji opierania się o zasoby, skupiania się na społeczności oraz wzmacniania relacji pomiędzy ludźmi. Szkolenie koncentruje się na wzmocnieniu praktycznych kompetencji w trzech wzajemnie połączonych działaniach modelu ABCD: odkrywaniu lokalnych zasobów, łączeniu tych zasobów ze sobą w procesie współpracy, a następnie stwarzaniu możliwości dla tych zasobów w sposób kompleksowy i komplementarny w określonym celu.

2. KOMPETENCJE, KTÓRE ZDOBEDZIE UCZESTNIK W WYNIKU WARSZTATÓW

Celem szkolenia jest poznanie przez uczestników założeń i narzędzi wykorzystywanych w modelu ABCD (asset-based community development) i zastosowanie tego modelu w edukacji i angażowaniu mieszkańców do realizowania gospodarki zero waste. Celem jest rozwijanie kompetencji opierania się o zasoby, skupiania się na społeczności oraz wzmacniania relacji pomiędzy ludźmi. Szkolenie koncentruje się na wzmocnieniu praktycznych kompetencji w trzech wzajemnie połączonych działaniach modelu ABCD: odkrywaniu lokalnych zasobów, łączeniu tych zasobów ze sobą w procesie współpracy, a następnie stwarzaniu możliwości dla tych zasobów w sposób kompleksowy i komplementarny w określonym celu.

Uczestnicy zdobędą następujące kompetencje w zakresie wiedzy:

- wiedza dotycząca modelu ABCD – część II programu szkolenia,
- wiedza dotycząca zastosowania modelu ABCD w animacji i angażowaniu mieszkańców – część III programu szkolenia,
- wiedza dotycząca narzędzi stosowanych w modelu ABCD, w tym mapowania zasobów, budowania partnerstw – część II.2 programu szkolenia.

Uczestnicy zdobędą następujące kompetencje w zakresie umiejętności:

- umiejętności rozpoznawania lokalnych zasobów i potencjałów – część II.2 programu szkolenia,
- umiejętności związane z procesem partycypacyjnego tworzenia map zasobów i potencjałów – część II i III programu szkolenia,

Uczestnicy zdobędą następujące kompetencje w zakresie postaw:

- docenienie lokalnych potencjałów i zasobów oraz sposoby wykorzystania ich w budowaniu gospodarki zero waste, nastawienie na wzmocnienie współpracy – docenienie lokalnych potencjałów i zasobów, nastawienie na wzmacnianie współpracy i wykorzystywania ich w budowaniu gospodarki zero waste – część II, III, IV programu szkolenia,
- kształtowanie postaw sprzyjających partycypacyjnemu tworzeniu działań animacyjnych i edukacyjnych – część III programu szkolenia.

3. PRAKTYCZNE ASPEKTY PRZEKAZYWANEJ WIEDZY

Asset-based community development (ABCD) to skuteczna metoda, która skupia się na odkrywaniu i mobilizacji zasobów, które już w społeczności istnieją. W metodzie ABCD zachęca się ludzi do uznania, że ich społeczność to szklanka do połowy wypełniona zasobami, a nie do połowy pusta z powodu potrzeb i braków. Zalety społeczności są środkami, które stają się cenne, kiedy się je skumulują i uczyni pożytecznymi. Podejście ABCD daje obywatelom narzędzia do znalezienia i mobilizacji tego, co posiadają na rzecz budowy silniejszej społeczności (Mike Green, Henry Moore & John O'Brien, *Rozwój społeczności w oparciu o zasoby. Model ABCD w praktyce*, Stowarzyszenie CAL, Warszawa 2014). Wykorzystując zasoby i potencjały, instytucje kultury mogą budować skuteczne narzędzia animacji i edukacji środowiskowej, a tym samym poczucie tożsamości i dumy z miejsc, w których działają.

Nabyta wiedza i umiejętności ułatwią uczestnikom prowadzenie działań animacyjnych i edukacyjnych na terenie swojej aktywności.

Wiedzę uzyskaną w systemie „nauki przez działanie” uczestnicy będą mogli bezpośrednio wykorzystać, działając w instytucjach i organizacjach oraz samorządach.

4. ODNIESIENIA PROGRAMU SZKOLENIA DO LOKALNYCH SPOŁECZNOŚCI

Ważnymi aspektami szkolenia w odniesieniu do lokalnych społeczności są:

- zdefiniowanie lokalnych zasobów możliwych do wykorzystania w tworzeniu oferty edukacji przez instytucje samorządowe,
- wykorzystanie zasobów lokalnych w działaniach animacyjnych,
- tworzenie partnerstw lokalnych wspierających rozwój lokalny,
- określenie miejsca mieszkańców w stymulowaniu zrównoważonego rozwoju społeczności lokalnych,